

ALUMNOS INSCRITOS EN LA BOLSA DE PRÁCTICAS

- **Aumento del 5% de los alumnos** con respecto al curso anterior 2003/04 (216 alumnos en total frente a 206, siendo este aumento prácticamente idéntico tanto en las carreras de Informática (5%) como en las de Industriales (4%)).
- **El 97% de los alumnos proceden de la región** (93% en el curso anterior). La mayoría de dichos alumnos tiene su domicilio en la provincia de Albacete (asciende al 62% del total, frente al 65% del curso anterior).
- En cuanto a la distribución por sexo, **aumenta con respecto al curso pasado un 5% la proporción de mujeres frente a la de hombres, la cual sigue siendo mayoritaria** (76% y 24% respectivamente, frente al 81% y 19% del curso anterior y al 84% y 16% del curso 2002/2003)
- El 95% (205) de los alumnos tienen y usan una dirección de correo electrónico (frente al 91% del curso pasado). Este porcentaje varía entre el 89% en los alumnos de Industriales (83% curso pasado) y el 96% en los de Informática (96% también curso pasado))
- El 98% (212) de los alumnos tienen teléfono móvil (frente al 96% del curso pasado). Este porcentaje varía entre el 96% en los alumnos de Industriales y el 98% en los de Informática)

ALUMNOS QUE HAN REALIZADO PRÁCTICAS EN EMPRESA

- En total, el número de **estancias realizadas ha sido de 125**, aumentando un 3% con respecto al curso pasado (121)

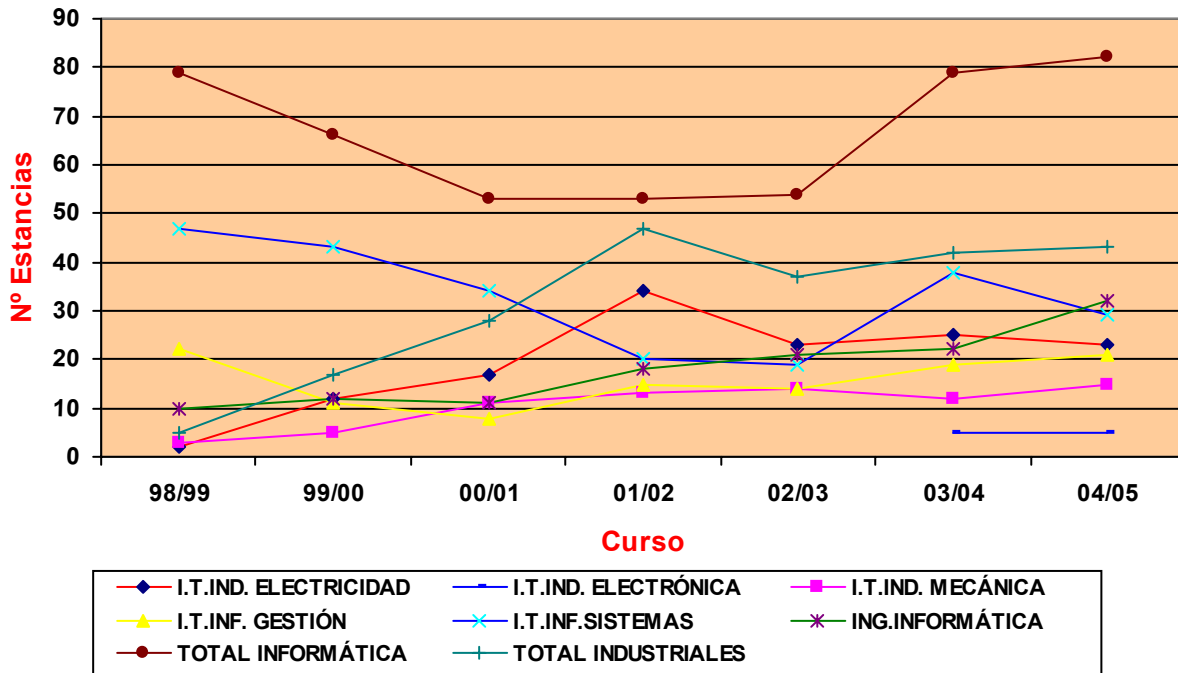
Este aumento se ha dado tanto en las carreras de Industriales (2%) como en las de Informática (4%). De forma aislada sólo las titulaciones de I.T.Ind. Electricidad e I.T.Inf. Sistemas experimentan un retroceso (-8% y -24%).
- **Se frena la tendencia de los últimos años en cuanto a la disminución de los alumnos procedentes de Albacete y de la región** (68% y 98% respectivamente frente al 67% y 97% del curso pasado y al 73% y 99% del curso 2002/2003).
- Continúa la tendencia de años anteriores en cuanto al **ligero aumento del nº de mujeres que hacen prácticas** (18%) frente al de hombres (82%) mientras que durante el curso pasado fue del 17% y 83% respectivamente y durante el curso 2002/2003 16% y 84%.
- Continúa la tendencia de años anteriores en cuanto **al aumento del número de prácticas dotadas de ayuda económica** (49.6% frente al 44% en el curso pasado y al 43% en el curso 2002/2003), siendo la cantidad media de 314 €/mes frente a los 334 €/mes del curso pasado y a los 280 €/mes del curso 2002/2003)
- La duración media de una estancia en prácticas se ha situado, al igual que durante el curso pasado, en 108 días, o lo que es lo mismo, 3.5 meses.

EMPRESAS RECEPTORAS DE ALUMNOS

- La mayor parte (78%) de las 74 empresas e instituciones (85% y 66 empresas del curso pasado y 80% y 49 empresas del curso 2002/2003) que han acogido alumnos de la EPSA durante el curso 2004/05 se localizan en la provincia de Albacete, siendo el resto originarias de Ciudad Real, Cuenca, Madrid, Murcia y Toledo (4, 6, 4, 1 y 1 empresas respectivamente).

ESTANCIAS PRÁCTICAS EMPRESA REALIZADAS ESTADÍSTICA ÚLTIMOS CURSOS										
TITULACIÓN	CURSO									
	00/01		01/02		02/03		03/04		04/05	
I.T. IND. ELECTRICIDAD	17		34		23		25		23	
I.T. IND. ELECTRÓNICA	--	28	--	47	--	37	5	42	5	43
I.T. IND. MECÁNICA	11		13		14		12		15	
I.T. INF. GESTIÓN	8		15		14		19		21	
I.T. INF. SISTEMAS	34	53	20	53	19	54	38	79	29	82
ING. INFORMÁTICA	11		18		21		22		32	
TOTAL	81		100		91		121		125	

Estancias de Prácticas Realizadas - Estadísticas Últimos Cursos



ESTANCIAS PRÁCTICAS EMPRESA REALIZADAS VARIACIÓN PORCENTUAL ANUAL - ESTADÍSTICA ÚLTIMOS CURSOS									
TITULACIÓN	%Δ								
	00/01 - 01/02		01/02 - 02/03		02/03 - 03/04		03/04 - 04/05		
I.T. IND. ELECTRICIDAD	100		- 32		9		- 8		
I.T. IND. ELECTRÓNICA	--	68	--	- 21	500	14	0	2	
I.T. IND. MECÁNICA	18		8		- 14		25		
I.T. INF. GESTIÓN	88		- 6		36		10		
I.T. INF. SISTEMAS	- 41	0	- 5	2	100	46	- 24	4	
ING. INFORMÁTICA	64		17		5		45		
TOTAL	24		- 9		33		3		